

2016년

영남대학교 임상약학대학원
자체평가 보고서(요약본)

2016. 11. 4.

영남대학교 임상약학대학원



1. 임상약학대학원 개황

1. 교육목표, 발전계획 및 특성화 계획

가. 임상약학대학원 교육목표

1) 임상약학대학원 비전

환자중심의 우수한 임상 실무약사와 약학분야 발전을 선도하는 지도자 양성을 위한 임상교육과 연구 중심의 대학원으로 도약한다.

2) 임상약학대학원 교육목표

급변하는 대내외 보건의료 환경에 대응하여 합리적인 약물요법을 실천하고 검증하는 약업 및 제약계 현안문제를 과학적 체계적으로 탐구 및 성찰하여 발전적인 대안을 제시할 수 있는 전문성을 지닌 유능한 약사를 양성 배출함으로써, 국내 보건 체계의 확립과 국민 건강의 확보에 기여하는 것을 교육 목표로 한다.

나. 발전계획

현재 국민복지 향상을 위한 각종 정책의 확대는 세계적인 흐름으로 우리나라도 예외가 아니며 이를 위한 전문 보건인력 수요 증가에 부응하기 위한 대책은 매우 시급한 국가적 과제로 등장하고 있다.

특히 국민 보건과 밀접한 관련을 갖는 전문 인력인 약사의 사회적 역할이 재조망되고 있어 이 영역에서 고도의 전문성을 갖추고 시대의 요구에 부응할 수 있는 인력의 양성이 절실히 요구된다. 이에 따라 2009년 약학교육은 6년으로 교육 연한이 변경되었고, 임상 및 사회약학의 교육이 강화되었다. 그러나, 임상 및 사회약학 교육의 기회를 갖지 못한 기존 4년제 약학대학 졸업 약사의 관련 전문성 강화를 위한 대책마련이 약사 사회의 당면과제가 되었다.

이에 본 임상약학대학원은 일반대학원과는 달리 임상 현장에서 필요한 지식의 전수와 임상사례를 통해 임상 현장에서의 문제 해결 능력의 배양할 수 있는 현장 교육을 중심 학습과 연구의 기회를 부여하고자 한다. 이를 통해 4년제 약사의 재교육 수요를 해결하고 병원이나 개국 약국을 전문적 임상 현장으로 발전시킬 수 있는 임상 약사를 배출하여 약학 분야 전반의 발전 및 국가 보건의료체계 확립에 기여할 수 있는 인재를 양성하고자 한다.

1) 입학

- 가) 홍보강화 및 홈페이지 개편
- 나) 특강 개최

2) 교육/연구 환경개선

- 가) 교육여건 개선
- 나) 교육수요조사
- 다) 교육과정개편
- 라) 교수, 학습개선노력
- 마) 학위수여 및 연구윤리

다. 특성화 계획

- 1) 국내외 연수프로그램 개발
- 2) 병원약사전문자격시험 준비 프로그램 개발
- 3) 지역약국 약사 연수프로그램 개발

2. 임상약학대학원 주요연혁

- 2016.08.22. 현재까지 석사학위수여자 총 143명 배출
- 2016.08.01 제8대 원장 정병선교수 취임
- 2013.03.01 입학정원 14명에서 20명으로 증원
- 2012.03.01 입학정원 20명에서 14명으로 감원
- 2011.02.19 국제심포지움 대구 그랜드호텔에서 개최
- 2009.03.01 입학정원 년25명에서 20명으로 감원
- 2006.08.22 제1회 학위수여식 거행 석사10명 배출
- 2004.03.02. 초대원장 남두현교수 취임
- 2003.09.29. 학교법인으로부터 설립허가

3. 학생현황

(기준일: 2016.04.01.)

구분	재학생	휴학생	제적생
석사과정	13	0	1

2. 자체평가 개요

1. 자체평가 실시목적 및 근거

가. 실시목적

- 1) 대학원 자체평가를 통한 자기 점검 및 내실화 도모
- 2) 대학원 경쟁력 강화 및 대외인지도 제고
- 3) 대학원 운영 효율성 제고를 위한 자체평가 결과 활용

나. 추진근거

- 1) 「고등교육법」 제11조의2(평가 등)
- 2) 「고등교육기관의 평가·인증 등에 관한 규정」
- 3) 「고등교육기관의 자체평가에 관한 규칙」
- 4) 「영남대학교 자체평가규정」

2. 평가추진체계 및 추진방향

가. 추진체계

1) 자체평가위원회

가) 자체평가위원회 명단

연번	소속학과	직급	직위	성명	구분	비고
1	새마을국제개발학과	교수	기획처장	한동근	위원장	
2	융합섬유공학과	교수	교무처장	김삼수	위원	
3	통계학과	교수	학생처장	강석복	위원	
4	화학공학부	교수	산학연구처장	박진호	위원	
5	교육학과	교수	입학처장	김병주	위원	
6	국제통상학부	교수	총무처장	전정기	위원	
7	기계공학부	교수	시설관리처장	심현보	위원	
8	경영학과	교수	학생역량개발처장	윤상흠	위원	
9	영어영문학과	교수	대외협력처장	신승훈	위원	
10	법학전문대학원	부교수	법무감사실장	양천수	위원	
11	전기공학과	교수	비서홍보실장	석줄기	위원	

나) 자체평가위원회 기능

- 자체평가의 기본방향 수립 및 조정
- 자체평가와 관련된 규정의 개폐
- 평가결과의 분석 및 활용
- 기타 자체평가와 관련된 주요사항 심의

2) 자체평가연구위원회

가) 자체평가연구위원회 명단

연번	소속학과	직급	직위	성명	구분	비고
1	약학부	교수	약학대학장/임상약학대학원장	정병선	위원장	
2	약학부	조교수	임상약학대학원 학과장	최혜덕	위원	

나) 자체평가연구위원회 기능

- 자체평가 계획 수립 및 평가지표 개발
- 평가 방법 및 기준 개발
- 자체평가 보고서 작성
- 기타 자체평가에 필요한 사항

나. 추진방향

- 자체평가연구위원회에서 기본 평가대상 항목 및 2015년 8월에 작성된 “영남대학교 임상약학대학원 장기발전계획 2015 ~ 2020”을 바탕으로 현재 진행되고 있는 상태를 객관적으로 평가함

3. 평가대상 및 준거

가. 평가대상

- 1) 대학원 사명 및 발전계획
- 2) 교육
- 3) 학생
- 4) 대학원자체지표: 영남대학교 임상약학대학원 장기발전계획 2015 ~ 2020

가) 발전 계획

- 홍보강화 및 홈페이지 개편
- 특강 개최
- 교육여건 개선
- 교육수요조사
- 교육과정개편
- 교수, 학습개선노력
- 학위수여 및 연구윤리

나) 특성화 계획

- 국내외 연수프로그램 개발
- 병원약사전문자격시험 준비 프로그램 개발
- 지역약국 약사 연수프로그램 개발

나. 평가준거

영역	부문	비고
1. 대학원 사명 및 발전계획	1.1 교육목표	
	1.2 발전계획 및 특성화	
2. 교육	2.1 교육과정과 교육목표	
	2.2 전임교원 강의담당 비율	
	2.3 강의평가	
3. 학생	3.1 신입생 총원 현황	
	3.2 재학생 총원 현황	
	3.3 중도탈락률	
	3.4 장학금 지급률	
4. 대학원 자체지표	4.1. 영남대학교 임상약학대학원 장기발전계획	

3. 평가결과

1. 대학원 사명 및 발전계획

가. 교육목표

1) 임상약학대학원 비전

환자중심의 우수한 임상 실무약사와 약학분야 발전을 선도하는 지도자 양성을 위한 임상교육과 연구 중심의 대학원으로 도약한다.

2) 임상약학대학원 교육목표

- 약료서비스 시행 역량을 갖춘 임상실무 약사 양성

약사를 대상으로 임상약학에 대한 전문적 지식을 배양함으로써 의약분업 체계에서 약사가 의사와 의 동반자 관계로 환자에 대한 정보를 상호 교류하고 협력할 수 있도록 하여 환자에 대해 올바른 처방과 조제가 이루어지고 올바른 약료서비스를 실시할 수 있는 약사의 자질을 함양하도록 한다.

- 국제 기준에 부합하는 전문성을 갖춘 임상실무 약사 양성

의료시장개방을 눈앞에 둔 현실에서 전문적 지식을 갖춘 유능한 약사를 양성하여 세계화에 대응할 수 있는 전문인을 배출하고, 나아가 국내 임상약학 학문 분야를 국제적 수준으로 향상시켜 global standard에 맞는 약학 교육 제도 정립 및 약학 학문 발전에 공헌하고자 한다.

명료성	체계성	실천성
교육목표가 명확하게 기술됨	비전(교육이념 및 목적)-교육목표가 체계적으로 제시됨	학생성과, 교육목적, 교육목표를 실현하기 위한 인재상을 명확하게 정립하고 있음

나. 발전계획 및 특성화

1) 발전 계획

가) 홍보강화 및 홈페이지 개편

- 약학부 실무실습 프리셉터(지역약국 및 병원약사)에게 해당학기 개설강의 중 일부를 수강할 수 있는 특혜를 제공하여 임상약학대학원 정식 등록 동기부여

나) 특강 개최

- 지역약국 및 병원 약사들을 대상으로 정기적인 특강 개최를 통해 기존 4년제 약학대학 졸업 약사들에게 임상약학대학원의 필요성을 홍보함

다) 교육여건 개선

- 실습용 컴퓨터 구입을 통해 의약정보 및 통계프로그램 실습 시행

라) 교육수요조사

- 대구, 경북, 울산 지역 병원약사 및 지역약국 약사의 재교육 수요를 조사하여 학사과정 운영 및 교육과정에 반영함

마) 교육과정개편

- 약물치료학의 내용을 질환별 주제로 특성화하고 각 장기별 병태생리 소개, 일반의약품/임상검사/처방의약품 최신 경향이 포함되도록 주별 강의계획을 구성함
- 약물치료학 과목 일부를 병원약사와 지역약사를 수강대상으로 독립적으로 설정하고 난이도를 조정하여 수강자 특성에 부합하는 교육기회를 제공함.

- 개설교과목 및 학기별 주요 개설과목을 정비하며 교육수요조사를 통한 지속적 변경을 통해 교육 수요에 부합하는 교육과정을 확립할 예정임.

바) 교수, 학습개선노력

- URP 대학원 학사 관리 시스템에 맞추어 강의평가 시스템을 개발
- 정기적이고 공식적인 강의 평가 시행
- 강의 평가에 대한 내용을 실제 수업에 반영하여 수업의 질을 높임

사) 학위수여 및 연구윤리

- 지도교수와의 정기적인 상담을 통해 연구 참여 및 졸업논문 작성을 권고하여 논문대체 학점 (무논문) 졸업을 지양함
- 졸업논문 작성자에게 연구윤리 교육을 이수하도록 함

2) 특성화 계획

가) 국내외 연수프로그램 개발

- 전문화된 임상약사들의 역할이 활성화된 국내외 병원약국에서의 연수프로그램을 개발

나) 병원약사전문자격시험 준비 프로그램 개발

- 병원약사 전문자격시험을 준비하는 재학생들을 대상으로 프로그램을 개발하여 제공함

다) 지역약국 약사 연수프로그램 개발

- 일차의료를 담당하는 보건의료전문인으로서 지역주민 건강증진, 질병예방을 선도할 수 있는 약 료서비스 프로그램을 개발, 수행할 수 있는 역량을 기를 수 있는 프로그램을 개발하여 제공함

계획수립여부		발전계획 적절성	특성화계획의 구체성
발전계획	특성화계획		
수립됨	수립됨	발전계획이 대학원의 비전 및 교육목표에 부합하여 적절하게 수립되어 있음	특성화 계획이 구체적으로 수립 되어 있으며, 이를 위한 예산이 확보되어 있음

2. 교육

가. 교육목표

임상약학대학원의 교육비전은 환자중심의 우수한 임상 실무약사와 약학분야 발전을 선도하는 지도자 양성을 위한 임상교육과 연구중심의 대학원으로 도약하는 것이며 교육목표는 급변하는 대내외 보건의료 환경에 대응하여 합리적인 약물요법을 실천하고 검증하는 약업 및 제약계 현안문제를 과학적 체계적으로 탐구 및 성찰하여 발전적인 대안을 제시할 수 있는 전문성을 지닌 유능한 약사를 양성 배출함으로써, 국내 보건 체계의 확립과 국민 건강의 확보에 기여하는 것이다. 임상약학대학원은 이러한 비전 및 교육목표에 부합하는 교과목들을 개설하여 임상약학대학원이 목표로 하는 인재양성에 적합한 교육과정을 진행하고 있다.

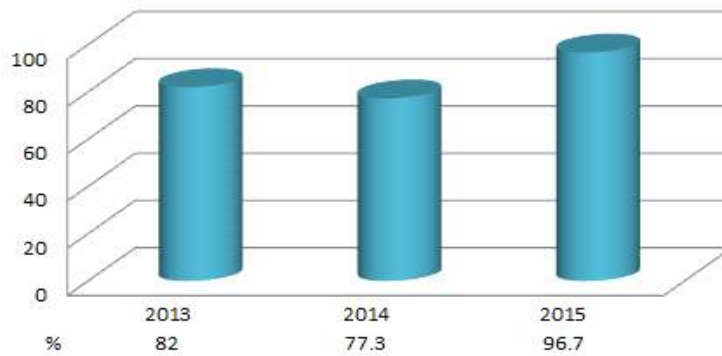
나. 전임교원 강의담당 비율

1) 연도별 현황

2013학년도			2014학년도			2015학년도		
총개설강의 학점(A)	전임교원 담 당학점(B)	비 율 (C=B/A*100)	총개설강의 학점(A)	전임교원 담 당학점(B)	비 율 (C=B/A*100)	총개설강의 학점(A)	전임교원 담 당학점(B)	비 율 (C=B/A*100)
15	12.3	82	15	11.6	77.3	12	11.6	96.7

[출처 : 대학정보공시자료 2013-2015년]

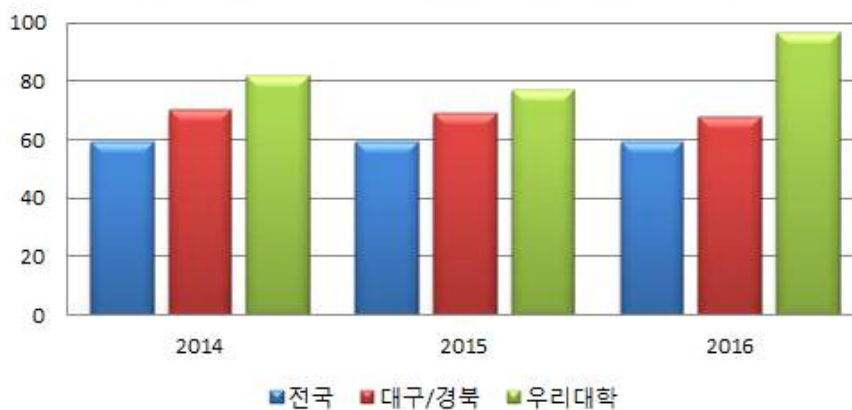
연도별 전임교원 강의 담당 비율



2) 타 특수대학원 대비 임상약학대학원 현황 비교

2013학년도			2014학년도			2015학년도		
전국	대구경북	우리대학	전국	대구경북	우리대학	전국	대구경북	우리대학
59.3 %	70.1	82	59.2	68.9	77.3	59.1	67.8	96.7

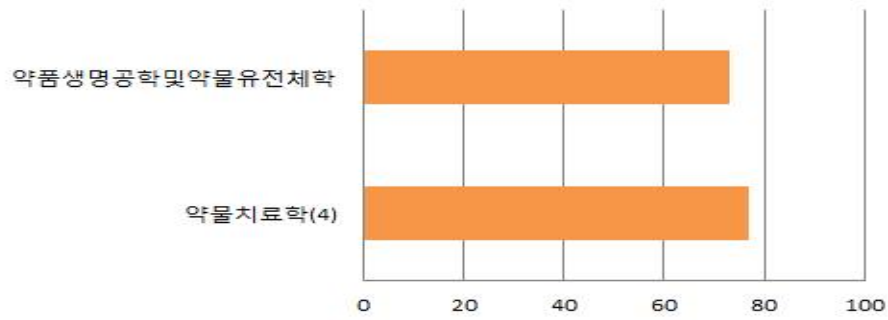
타 특수대학원 대비 전임교원 강의담당 비율(%)



다. 강의평가

구분	과목명	수강인원 (A)	참여인원 (B)	달성률(%) B / A	비고
전공	약물치료학(4)	13	10	77%	2016.1학기부터 시행
전공	약품생명공학및약물유전체학	11	8	73%	

2016년 1학기 강의평가 달성율(%)



3. 학생

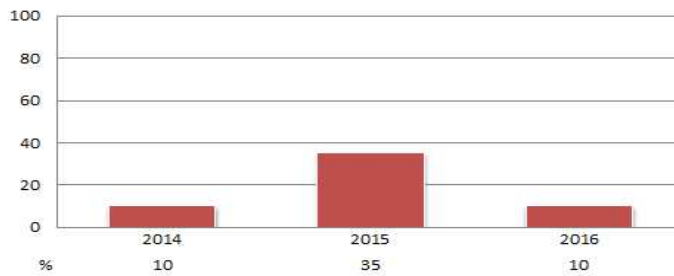
가. 신입생 총원 현황

1) 연도별 현황

연도	입학인원(A)	입학정원(B)	신입생 총원율(A/Bx100)
2014학년도	2	20	10%
2015학년도	7	20	35%
2016학년도	2	20	10%

[출처 : 대학정보공시자료 2014-2016년]

연도별 신입생 총원 현황



2) 타 특수대학원 대비 임상약학대학원 현황 비교

2014학년도 신입생 총원율(%)			2015학년도 신입생 총원율(%)			2016학년도 신입생 총원율(%)		
전국	대구경북	우리대학	전국	대구경북	우리대학	전국	대구경북	우리대학
86.3	84.9	10	86.2	86.9	35	84.0	83.9	10

타 대학원 대비 신입생 총원율(%) 비교



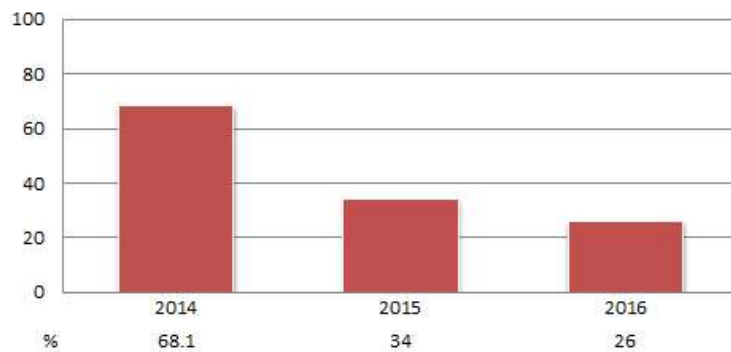
나. 재학생 충원 현황

1) 연도별 현황

연도	재학생수(A)	편제정원(B)	재학생 충원율(A/Bx100)
2014학년도	32	47	68.1%
2015학년도	17	50	34%
2016학년도	13	50	26%

[출처 : 대학정보공시자료 2014-2016년]

연도별 재학생 충원 현황

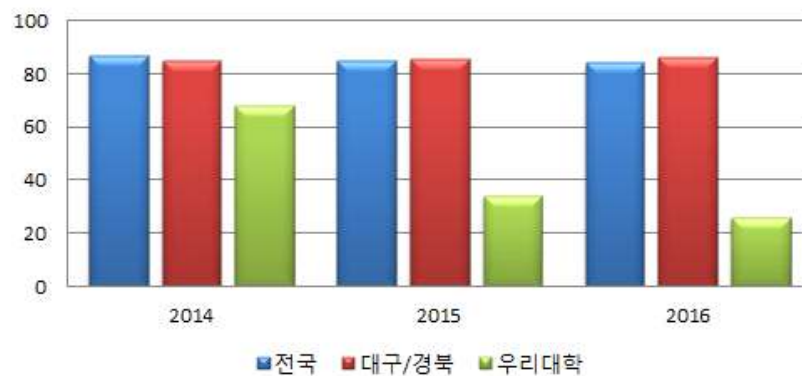


2) 타 특수대학원 대비 임상약학대학원 현황 비교

2014학년도 재학생 충원율(%)			2015학년도 재학생 충원율(%)			2016학년도 재학생 충원율(%)		
전국	대구경북	우리대학	전국	대구경북	우리대학	전국	대구경북	우리대학
89.6	85.3	68.1	84.8	85.6	34	84.2	86.4	26

[출처 : 대학정보공시자료 2014-2016년]

타 대학원 대비 재학생 충원율 비교



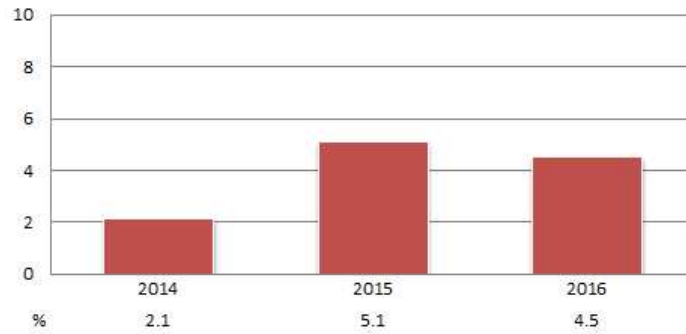
다. 중도탈락률

1) 연도별 현황

연도	중도탈락 학생수(A)	재적생수(B)	중도탈락률(A/Bx100)
2014학년도 공시	1	48	2.1%
2015학년도 공시	2	39	5.1%
2016학년도 공시	1	22	4.5%

[출처 : 대학정보공시자료 2014-2016년]

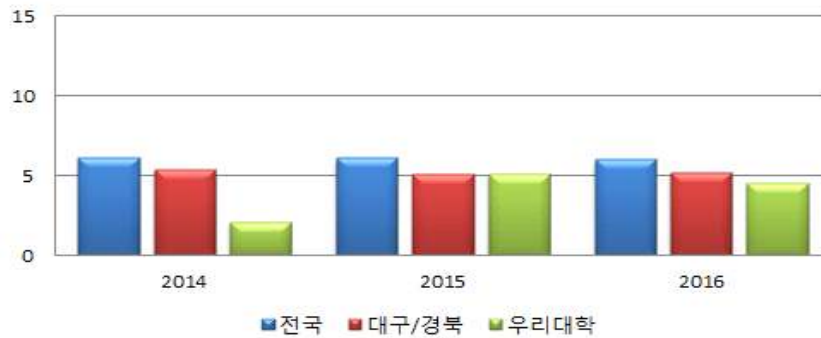
연도별 중도탈락률 현황



2) 타 특수대학원 대비 임상약학대학원 현황 비교

2014학년도 중도탈락률(%)			2015학년도 중도탈락률(%)			2016학년도 중도탈락률(%)		
전국	대구경북	우리대학	전국	대구경북	우리대학	전국	대구경북	우리대학
6.1	5.4	2.1	6.1	5.1	5.1	6	5.2	4.5

타 대학원 대비 중도탈락률(%) 비교



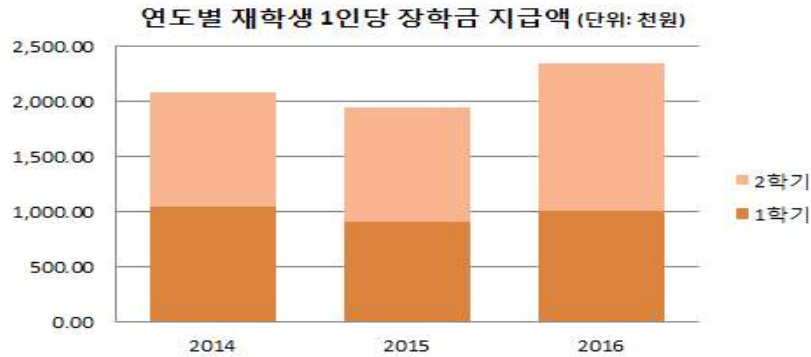
라. 장학금 지급률

1) 연도별 현황

(단위:명, 천원)

연도	학기	재학생수(A)	교외장학금(B)	교내장학금(C)	계(D=B+C)	재학생 1인당 장학금 (E=D/A)
(2014공시) 2013학년도	1학기	40	0	41,834	41,834	1,045.9
	2학기	32	0	33,022	33,022	1,031.9
	합계	36	0	74,856	74,856	2,079.3
(2015공시) 2014학년도	1학기	32	0	29,090	29,090	909.1
	2학기	29	0	30,043	30,043	1,036
	합계	31	0	59,133	59,133	1,907.5
(2016공시) 2015학년도	1학기	17	0	17,220	17,220	1,012.9
	2학기	8	0	10,644	10,644	1,330.5
	합계	13	0	27,864	27,864	2,143.4

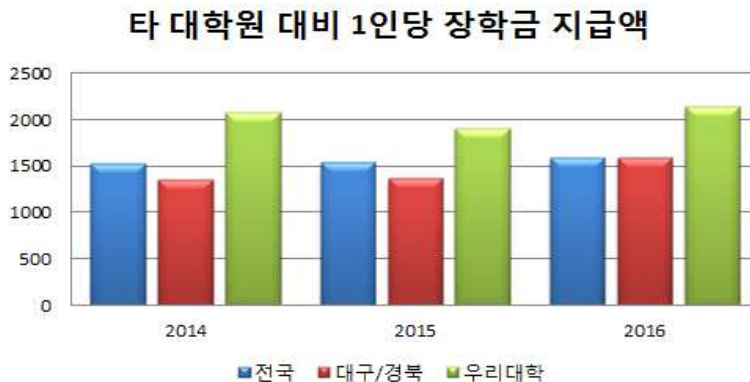
[출처 : 대학정보공시자료 2014-2016년]



2) 타 특수대학원 대비 임상약학대학원 현황 비교

(단위:천원)

2014학년도 재학생 1인당 장학금			2015학년도 재학생 1인당 장학금			2016학년도 재학생 1인당 장학금		
전국	대구경북	우리대학	전국	대구경북	우리대학	전국	대구경북	우리대학
1,528.0	1,357.1	2,079.3	1,538.5	1,376.9	1,907.5	1,591.8	1,372.2	2,143.4



4. 임상약학대학원 자체지표

- “영남대학교 임상약학대학원 장기발전계획 2015 ~ 2020”에 근거한 평가

4. 종합논의

1. 대학원 사명 및 발전계획

가. 대학원 사명

- 본 대학원의 교육 이념 및 목적이 우수한 임상 실무약사와 약학 분야 연구자를 양성하는 교육 및 연구 중심의 대학원으로 도약하고자 하는 것이 명확하게 제시되었음.
- 보건의로 환경 및 임상 실무 현장에서 요구되는 전문성과 역량을 갖춘 인재를 양성하여 사회에 기여하고자 하는 본 대학원의 교육 목표를 실현하기 위해 이에 부합하는 인재상을 명확하게 정립하여 제시하였음.

나. 발전계획 및 특성화

- 본 대학원의 비전에 부합하는 발전 계획을 7가지 항목으로 세분화하여 수립하였음.
- 본 대학원의 특성화 추진을 위한 구체적 계획으로 병원 전문약사 자격시험 준비 프로그램 등을 수립하였음.
- 수립된 계획을 실현하기 위한 예산 확보 등의 실질적인 노력이 함께 이루어지고 있음.

2. 교육

가. 전임교원 강의담당 비율

- 최근 3년(2013년-2015년)간 평균 14학점 개설하였고, 전임교원 담당비율은 85.3%로 매우 높은 편으로 이는 전국 및 대구/경북 지역의 타 특수대학원과 비교를 통해서도 확인할 수 있음(각각 1.63배, 1.42배 높음, 2015년 기준).
- 대부분 강의를 전임 교원에 의해 진행되므로 보다 높은 질의 교육을 제공하고 있음.

나. 강의평가

- 우리 대학원의 강의평가를 2016년 1학기부터 처음 실시하였으며, 75%의 참여율을 확보하였고, 강의의 만족도를 높이면서, 더욱 높은 참여를 유도하도록 노력하고 있다.

3. 학생

가. 신입생 충원 현황

- 최근 3년(2014년-2016년)간 본 대학원의 신입생 충원율은 평균 18.3%로 저조한 편이며, 전국 및 대구/경북 지역의 타 특수대학원 평균의 5분의 1정도 수준임.
- 신입생 모집을 위한 홍보, 교육환경 개선 등 다각도의 노력이 필요함.

나. 재학생 충원 현황

- 최근 3년(2014년-2016년)간 재학생 충원율은 평균 42.7%로 신입생 충원율 보다는 높으나 매년 감소하는 추세이고, 전국 및 대구/경북 지역의 타 특수대학원 평균의 절반 정도 수준임.

다. 중도탈락률

- 최근 3년(2014년-2016년)간 중도탈락률은 평균 3.9%로 전국 특수대학원 평균인 6.06%, 대구/경북 지역 특수대학원 평균인 5.23%보다 낮은 편임.
- 교육적, 행정적 지원을 통해 학생들이 중도 탈락하지 않고 학위과정을 수료할 수 있도록 노력한 결과임.

라. 장학금 지급률

- 최근 3년(2014년-2016년)간 재학생 1인당 장학금 지급액은 평균 2,043,400원으로 전국 및 대구/경북 지역의 특수대학원 평균 지급액보다 각각 490,666원, 674,666원 더 높았음.

4. 임상약학대학원 자체지표

- ‘영남대학교 임상약학대학원 장기발전계획 2015-2020’에 근거한 발전 계획의 수행 정도에 대한 평가 결과는 아래와 같음.

발전 계획 항목	수행 정도	비고
홍보 강화	완료	홍보자료 리뉴얼 및 배포
홈페이지 개편	미완료	추후 시행 예정
특강 개최	미완료	추후 시행 예정
교육 여건 개선	완료	실습용 PC 구입 및 활용
교육 수요 조사	미완료	수요조사 계획 중
교육 과정 개편	완료	교육 수요조사 결과에 따라 추가로 개편 예정
교수/학습개선 노력	완료	강의 평가 시스템 개발 및 시행
학위 수여 및 연구 윤리	완료	연구 윤리 교육이수

- ‘영남대학교 임상약학대학원 장기발전계획 2015-2020’에 근거한 특성화 계획의 수행은 현재 준비 중에 있으며 교육 수요 조사 결과를 바탕으로 단계별로 실시할 예정이나, 수요 조사 및 특성화 계획 수행을 위한 전담 인력 충원 등의 노력이 선행되어야 함.